



Séminaire

Introduction à la recherche bibliographique dans Cochrane Library

Jeudi 2 décembre 2010



Partenariat

Centre Cochrane Français

Bibliothèque Interuniversitaire de Médecine – Paris Descartes

Sommaire

I. Présentation de la Collaboration Cochrane.....	3
1. La Collaboration Cochrane	3
2. Qu'est-ce qu'une revue systématique ?.....	3
3. Quels sont les avantages des revues systématiques Cochrane ?	4
4. Les groupes de revues systématiques Cochrane.....	4
5. Le concept de médecine fondée sur des preuves.....	5
6. La Cochrane Library	7
II. Interrogation de la Cochrane Library.....	8
1. La page d'accueil	8
2. La recherche simple.....	9
3. La recherche avancée : « Advanced Search »	9
4. La recherche MeSH.....	11
III. Affichage et exploitation des résultats.....	13
1. Affichage	13
2. Structure d'une revue systématique Cochrane.....	14
3. Sauvegarde ou impression des références.....	15
4. Sauvegarde d'une recherche	16
IV. Pour en savoir plus	18
1. Aide en ligne	18
2. Bon à savoir	18

I. Présentation de la Collaboration Cochrane

1. La Collaboration Cochrane

Statut

Organisation internationale et indépendante, à but non lucratif. Réseau de plus de 28 000 collaborateurs, essentiellement des professionnels de la santé, dans plus de 100 pays.

Objectifs

- Mettre à disposition des informations fiables et actualisées sur les **effets des interventions dans le domaine des soins et de la santé**.
- Aider les professionnels de santé, les patients et les décideurs en santé dans leur prise de décision.

Actions principales

- Produire des **revues systématiques** évaluant l'efficacité et la sécurité d'interventions de prévention, de diagnostic, de traitement et de rééducation en santé. Les revues Cochrane sont publiées mensuellement en ligne dans la **Cochrane Library**.
- Promouvoir le concept de **médecine fondée sur des preuves** (Evidence based medicine).

2. Qu'est-ce qu'une revue systématique ?

Chaque année, des milliers d'articles médicaux sont publiés dans de nombreuses revues à travers le monde. Un individu seul ne peut avoir une vue d'ensemble des résultats de ces recherches. Il est donc indispensable de les recenser et de les classer systématiquement. La Collaboration Cochrane effectue ce travail qu'elle présente dans la Cochrane Library sous forme de revues systématiques.

Une revue systématique fournit une synthèse de toutes les recherches menées pour répondre à une question médicale précise, concernant l'efficacité et/ou la sécurité d'une intervention donnée dans le domaine des soins et de la santé. Elle se base sur une démarche scientifique rigoureuse de revue critique de la littérature scientifique qui se déroule en plusieurs étapes :

1. Rechercher toutes les études (publiées ou non) qui répondent à une même question ;
2. Evaluer la qualité méthodologique des études ;
3. Synthétiser les résultats obtenus à partir des études sélectionnées ;
4. Réaliser une analyse statistique globale (méta-analyse) portant sur les résultats quantifiés des différentes études, si possible.

Chaque revue suit une méthodologie stricte, prédéfinie à partir d'un protocole standardisé. Ceci permet d'établir, si elle existe, une preuve concluante sur l'efficacité et/ou la sécurité d'une intervention donnée.

3. Quels sont les avantages des revues systématiques Cochrane ?

La Collaboration Cochrane n'est pas la seule à produire des revues systématiques. Comparées aux autres revues systématiques, les revues Cochrane offrent les avantages suivants :

- Un volume de production et un spectre de sujets : plus importants (4 000 revues et 2 000 protocoles actuellement disponibles) ;
- Une méthodologie rigoureuse, prédéfinie et explicite (protocole accessible en ligne) ;
- Une mise à jour régulière ;
- L'indépendance vis-à-vis d'intérêts commerciaux ;
- Un résumé en langage simplifié compréhensible par le grand public (Plain language summary).

4. Les groupes de revues systématiques Cochrane

Les revues systématiques Cochrane sont essentiellement réalisées par des professionnels de la santé qui collaborent à l'un des 53 groupes de revues Cochrane:

ANGLAIS	FRANCAIS
Acute Respiratory Infections Group	Infections respiratoires aiguës
Airways Group	Voies respiratoires
Anaesthesia Group	Anesthésie
Back Group	Douleurs lombaires
Bone, Joint, and Muscle Trauma Group	Traumatismes ostéo-articulaires et musculaires
Breast Cancer Group	Cancer du sein
Childhood Cancer Group	Cancers de l'enfant
Colorectal Cancer Group	Cancer colorectal
Consumers and Communication Group	Usagers de soins et communication
Cystic Fibrosis and Genetic Disorders Group	Mucoviscidose et autres maladies génétiques
Dementia and Cognitive Improvement Group	Démence et autres troubles cognitifs
Depression, Anxiety and Neurosis Group	Dépression, anxiété, névrose
Developmental, Psychosocial and Learning Problems Group	Troubles du développement, de l'apprentissage et psychosociaux
Drugs and Alcohol Group	Drogues et alcool
Ear, Nose and Throat Disorders Group	Otorhinolaryngologie
Effective Practice and Organisation of Care Group	Efficacité des pratiques et organisation des soins
Epilepsy Group	Epilepsie
Eyes and Vision Group	Ophthalmologie
Fertility Regulation Group	Contraception
Gynaecological Cancer Group	Cancers gynécologiques
Haematological Malignancies Group	Hémopathies malignes
Heart Group	Cardiologie
Hepato-Biliary Group	Affections hépato-biliaires
HIV/AIDS Group	VIH/sida
Hypertension Group	Hypertension artérielle
Incontinence Group	Incontinence
Infectious Diseases Group	Maladies infectieuses
Inflammatory Bowel Disease and Functional Bowel Disorders Group	Maladies inflammatoires de l'intestin, troubles fonctionnels intestinaux
Injuries Group	Blessures

ANGLAIS	FRANCAIS
Lung Cancer Group	Cancer du poumon
Menstrual Disorders and Subfertility Group	Troubles menstruels et de la fertilité
Metabolic and Endocrine Disorders Group	Troubles métaboliques et endocriniens
Methodology Group	Méthodologie
Movement Disorders Group	Mouvements anormaux
Multiple Sclerosis Group	Sclérose en plaques
Musculoskeletal Group	Troubles musculo-squelettiques
Neonatal Group	Néonatalogie
Neuromuscular Disease Group	Affections neuro-musculaires
Occupational Safety and Health Group	Santé et sécurité au travail
Oral Health Group	Santé bucco-dentaire
Pain, Palliative and Supporting Care Group	Douleur, soins palliatifs
Peripheral Vascular Diseases Group	Maladies vasculaires périphériques
Pregnancy and Childbirth Group	Grossesse et accouchement
Prostatic and Urologic Cancers Group	Cancers prostatiques et urologiques
Public Health Group	Santé publique
Renal Group	Néphrologie
Schizophrenia Group	Schizophrénie
Sexually Transmitted Diseases Group	Maladies sexuellement transmissibles
Skin Group	Dermatologie
Stroke Group	Accidents vasculaires cérébraux
Tobacco Addiction Group	Tabagisme
Upper Gastrointestinal and Pancreatic Diseases Group	Maladies gastro-duodénales et du pancréas
Wounds Group	Plaies et contusions

5. Le concept de médecine fondée sur des preuves

Définition

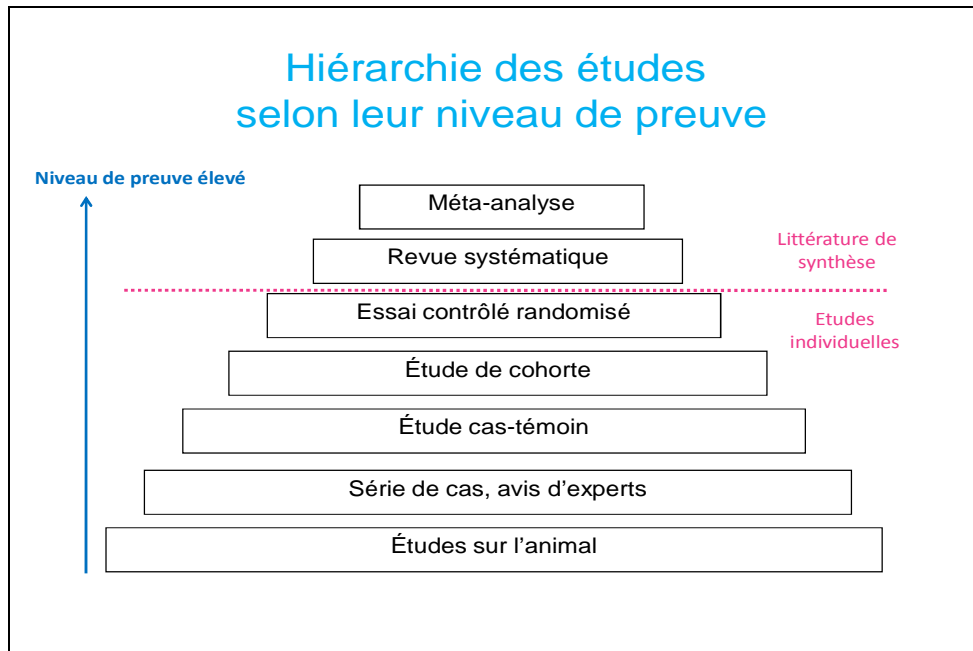
La médecine fondée sur des preuves (Evidence based medicine, EBM) consiste à intégrer dans toute décision clinique

- les meilleures "preuves" scientifiques,
- l'expérience et le jugement du clinicien,
- les préférences du patient,

dans le but de proposer une prise en charge personnalisée à chaque patient.

Les « preuves » doivent s'appuyer sur des résultats valides et applicables à la pratique médicale courante, provenant d'études cliniques systématiques. Ces études sont les essais contrôlés randomisés et les méta-analyses, mais aussi les études transversales ou de suivi bien construites lorsqu'il s'agit d'évaluer un test diagnostique ou le pronostic d'une maladie (Sackett, 1996)¹. De manière générale, les études sont classées en fonction de leur niveau de preuves selon la pyramide suivante :

¹ Sackett DL. Evidence based medicine : what it is and what it isn't [editorial]. BMJ 1996 ; 312 : 71-2.



Source : Françoise Pasleau Liège-Ulg 06/06/2006

Intégration à la pratique courante

Pour résoudre un problème médical face à un patient donné, la démarche EBM procède en 4 étapes :

1. La formulation claire de la question clinique,
2. La recherche de publications pertinentes dans la littérature médicale,
3. L'analyse critique des résultats trouvés,
4. L'application au patient des résultats retenus.

La première étape se décompose en 2 sous étapes :

1.1 Se demander le type de question posée

Problème médical	Type de question
Diagnostic	Comment sélectionner et interpréter un test diagnostique?
Etiologie	Comment identifier les causes d'une maladie?
Traitement	Comment choisir le meilleur traitement pour le patient?
Pronostic	Comment prévoir l'évolution et les complications probables d'une maladie?

1.2 Décomposer la question selon les 4 critères PICO

Critère PICO	Signification	Explication, exemples
P	Patient ou problème médical	Caractéristiques du patient (âge, sexe,...) et/ou le problème qu'il pose (diagnostic,...)
I	Intervention évaluée	Nouveau traitement, test diagnostic...
C	Comparateur (intervention servant de comparaison, si appropriée)	Placebo, traitement ou test de référence
O	Outcome (événement mesuré, issue clinique)	Taux de mortalité à 1 an, taux d'infarctus du myocarde...

6. La Cochrane Library

La Cochrane Library contient 6 bases de données factuelles sur les effets des soins en santé :

1. **La base des revues systématiques Cochrane**

CDSR: Cochrane Database of Systematic Reviews – Cochrane Reviews

Contient les revues Cochrane et les protocoles de revues en cours sur les études d'évaluation des effets d'interventions en santé et sur la méthodologie de ces études.

2. **La base des résumés des revues systématiques hors Cochrane**

DARE: Database of Abstracts of Reviews of Effects – Other Reviews

Base complémentaire à celle des revues Cochrane, elle contient des références de revues systématiques non produites par la Cochrane Collaboration, et dont le degré de qualité a fait l'objet d'une évaluation. Les références comportent un résumé de la revue et un commentaire sur sa qualité générale.

3. **Le registre Cochrane des essais contrôlés**

CENTRAL: Cochrane Central Register of Controlled Trials – Clinical Trials

Contient les références bibliographiques, parfois accompagnées d'un abstract, de centaines de milliers d'essais cliniques publiés dans des bases de données bibliographiques (notamment MEDLINE et EMBASE), mais aussi dans des conférences et d'autres sources non répertoriées dans les bases de données.

4. **Le registre méthodologique Cochrane**

CMR: Cochrane Methodology Register – Methods Studies

Contient les références bibliographiques d'articles, d'ouvrages et d'actes de conférences traitant de la méthodologie des revues systématiques, ainsi qu'un registre prospectif des études méthodologiques.

5. **La base d'évaluation des technologies de santé**

HTA: Health Technology Assessment Database – Technology Assessments

Rassemble les études évaluant les technologies de la santé achevées et en cours dans le monde, notamment leurs implications médicales, sociales, éthiques et économiques en santé. L'objectif de cette base est de favoriser la qualité des soins et une meilleure gestion des coûts de la santé.

6. **La base d'évaluation économique du NHS**

NHS EED: NHS Economic Evaluation Database – Economic Evaluations

Cette base identifie de façon systématique les évaluations économiques d'interventions cliniques parues dans le monde entier, et évalue leur qualité selon une méthodologie rigoureuse et standardisée. Elle représente une aide précieuse pour les décideurs en santé.

II. Interrogation de la Cochrane Library

1. La page d'accueil

Accès aux revues systématiques Cochrane par thème

Accès direct aux 7 bases de la Cochrane Library

BROWSE COCHRANE DATABASE OF SYSTEMATIC REVIEWS
Issue 11 of 12, Nov 2010

- [Anaesthesia & pain control](#) (151)
- [Blood disorders](#) (99)
- [Cancer](#) (319)
- [Consumer & communication strategies](#) (34)
- [Dentistry & oral health](#) (112)
- [Developmental, psychosocial, & learning problems](#) (77)
- [Ear, nose, & throat](#) (97)
- [Effective practice/health systems](#) (78)
- [Endocrine & metabolic](#) (82)

[expand](#)

[Other Browse Options](#)

COCHRANE CENTRAL REGISTER OF CONTROLLED TRIALS (CENTRAL)
Search for trials Issue 4 of 4, Oct 2010

BROWSE OTHER RESOURCES

The Cochrane Library has a wide range of resources:

- [All Cochrane Library databases](#)
- [Other Reviews \(DARE\)](#) Issue 4 of 4, Oct 2010
- [Methods Studies](#) Issue 4 of 4, Oct 2010

SPECIAL COLLECTIONS

- [Depression and anxiety in people with physical illness](#)
- [Metastatic breast cancer](#)
- [Water safety & water-related diseases](#)

[View all](#)

Dossiers thématiques en lien avec l'actualité

EDITORIAL

Evidence Aid and the disaster response in Pakistan and Haiti by Dr Tracey Pérez Koehlmoos

evidenceaid As if a natural disaster was not enough, *Vibrio cholerae* emerged to make the situation worse in post-flood Pakistan, and for the first time since the 1960s in post-earthquake Haiti. How do we, as researchers, policy-makers and human beings, respond to such situations? In response to the tsunami on 26 December 2004, concerned reviewers within The Cochrane Collaboration established Evidence Aid – an initiative that pools together systematic reviews that might be useful to disaster response agencies and...

[Read more](#) | [View archive](#)

HIGHLIGHTED NEW AND UPDATED COCHRANE REVIEWS

- [Probiotics for treating infectious diarrhoea](#)
- [Family intervention for schizophrenia](#)
- [Choice of instruments for assisted vaginal delivery](#)
- [Probiotics for treating persistent diarrhoea in children](#)

[Journal Club Article](#) [Podcast Available](#)

OTHER BROWSE OPTIONS

- [New Reviews](#)
- [Updated Reviews](#)
- [A-Z: all Protocols and Reviews](#)
- [A-Z: by Cochrane Review Group](#)
- [Topics by Cochrane Review Group](#)

Accès aux derniers protocoles et revues systématiques

Revues systématiques ayant fait l'objet d'une mise à jour dans la dernière édition

Intégralité des revues systématiques et protocoles de la Cochrane Library, classés par ordre alphabétique

Revues systématiques et protocoles classés par groupe de revue thématique. Les tags « New » indiquent les documents parus dans la dernière édition

Revues produites par un groupe de revue thématique, classées par thématiques générales (Ex. « Breast Cancer »
 - Prevention
 - Diagnosis
 - Physical activity
 - ...)

2. La recherche simple

Elle permet en particulier de retrouver rapidement une revue systématique Cochrane à partir de son DOI (Digital object identification : numéro attribué à toute référence bibliographique électronique)

Dans Pubmed :

Cochrane Database Syst Rev. 2010 Jul 7;(7):CD008452

Hormonal contraceptives for contraception in overweight or obese women.

Lopez LM, Grimes DA, Chen-Mok M, Westhoff C, Edelman A, Helmerhorst FM.

Behavioral and Biomedical Research, FHI, P.O. Box 13950, Research Triangle Park, North Carolina, USA, 27709.

Dans Cochrane Library :

SEARCH THE COCHRANE LIBRARY

DOI

GO

DOI

- Search All Text
- Record Title
- Author
- Abstract
- Keywords
- Title, Abstract or Keywords
- Tables
- Publication Type
- Source
- DOI

3. La recherche avancée : « Advanced Search »

Elle permet d'effectuer une recherche dans des champs spécifiques : mots du titre (Record Title), auteur (Author), mots du résumé (Abstract), mots-clés (Keywords), etc.

N.B. : L'indexation dans la Cochrane Library n'est pas basée de façon systématique sur les termes du MeSH.

Cochrane Reviews	Indexation MeSH intégrale, sauf pour les revues les plus récentes faisant l'objet d'une première publication
Cochrane Protocols	Pas d'indexation MeSH
CENTRAL (Clinical Trials)	Indexation MeSH uniquement pour les références présentes dans Medline
Other reviews (DARE)	Indexation MeSH intégrale
Technology assessments	Indexation MeSH intégrale
Economic Evaluations	Indexation MeSH intégrale

Exemple :

- Une interrogation dans le champ « Keywords » avec « preterm labor » (terme retenu par le « EmTree », langage d’indexation de Embase) donne un seul résultat dans la base CENTRAL.
- Une interrogation avec « premature labor », le terme MeSH correspondant, dans le champ « Keywords » donne 35 résultats, rien que dans les Cochrane Reviews.

L’usage de la zone « Keywords » doit donc être prudent.

De manière générale, préférer la recherche au moyen des champs « Record Title » et/ou « Title, Abstract or Keywords ».

The screenshot shows the 'Advanced Search' page of the Cochrane Library. It features a search form with the following elements:

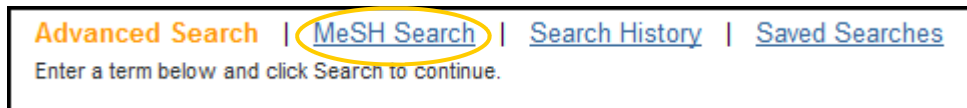
- Navigation:** Links for 'Advanced Search', 'MeSH Search', 'Search History', and 'Saved Searches'.
- Search Instructions:** 'Enter a term below and click Search to continue.'
- Search Fields:** A table with 'Search For:' and 'In:' columns. The first row contains 'low back pain' and 'Record Title'. The second row contains 'acupuncture' and 'Record Title'. Subsequent rows are labeled 'Enter search term 3', 'Enter search term 4', and 'Enter search term 5'.
- Boolean Operators:** 'AND' is selected for all search terms.
- Search Button:** A 'Search' button is located below the search terms.
- Restrict Search by Product:** A section with a list of search products. 'All of The Cochrane Library' is checked.
- Restrict Search by Record Status:** A section with a list of record statuses. 'All' is checked.
- Date Range:** A section with two input boxes for years and a 'Search' button.

Annotations in yellow boxes provide additional instructions:

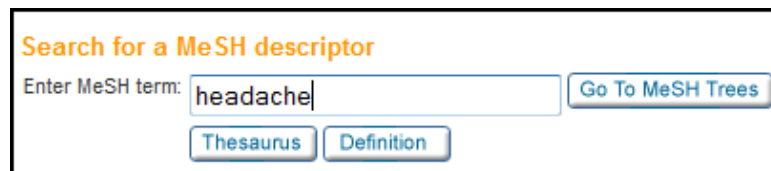
- A box pointing to the search terms and field selection: 'Saisir les termes de recherche, puis sélectionner le champ souhaité. Vérifier le choix de l’opérateur booléen.'
- A box pointing to the 'All of The Cochrane Library' checkbox: 'Maintenir de préférence la recherche dans toutes les bases (option par défaut)'
- A box pointing to the 'All' checkbox under Record Status: 'Préférer la recherche dans toutes les notices, sauf besoin spécifique'
- A box pointing to the Date Range section: 'Ajouter éventuellement une limite chronologique'

4. La recherche MeSH

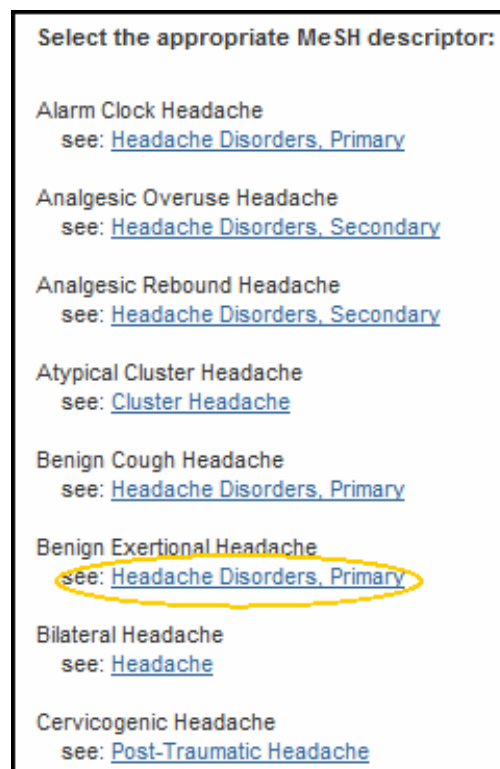
Pour effectuer une recherche par mots MeSH, passer tout d'abord par l'interface de recherche avancée, puis cliquer sur l'onglet « MeSH Search » :



1. Saisir un terme MeSH, puis cliquer sur « Thesaurus » pour faire apparaître la liste de mots ou d'expressions proposés.



2. Sélectionner ensuite le terme de recherche désiré dans la liste :



- Ajouter éventuellement un qualificatif, puis cliquer sur « View Results » pour afficher les résultats :

- Pour combiner plusieurs termes à partir de la recherche MeSH, il faut passer par l'historique de recherche (Search History), car la boîte de recherche par termes MeSH ne peut contenir qu'un seul concept :

Current Search History				
ID	Search	Hits	Edit	Delete
#1	MeSH descriptor Magnetic Field Therapy explode all trees	436	edit	delete
#2	MeSH descriptor Headache Disorders explode all trees	1808	edit	delete

- Saisir la combinaison des termes souhaités dans la boîte de recherche, et cliquer sur « Go » :

Advanced Search | [MeSH Search](#) | [Search History](#) | [Saved Searches](#)

Search For:

Restrict by product:
Ctrl-click (Windows) or Command-click (Mac) to select

Restrict by record status:
 All
 New Conclusions Changed Commented
 New Search Major Change Withdrawn
 Commented
(Choose one or more specific statuses above and use this option to limit these selections to commented articles.)

Date Range (4-digit year): -

III. Affichage et exploitation des résultats

1. Affichage

Les résultats de chaque recherche sont ventilés par base. Cliquer sur chaque base de données pour afficher les résultats.

Search Results

Show Results in:
[Cochrane Reviews \[15\]](#) | [Other Reviews \[114\]](#) | [Clinical Trials \[2191\]](#) | [Technology Assessments \[101\]](#) | [Economic Evaluations \[238\]](#)

There are 15 results out of 6369 records for: "MeSH descriptor Osteoporosis explode all trees in Cochrane Database of Systematic Reviews"

Par défaut, les résultats apparaissent par ordre de pertinence

Affichage par ordre alphabétique... ou chronologique

Issue: [Current](#) | [All](#) Restrict to: [Reviews](#) | [Protocols](#) Sort by: [Record Title](#) [Match %](#) [Date](#)

Permet de limiter les résultats à la dernière édition Cochrane

Chaque résultat peut comporter un ou plusieurs « tags » précisant la nature ou certaines caractéristiques du document :

Review Désigne une revue systématique complète, en texte intégral, comprenant les résultats de l'étude et la discussion.

Methodology Désigne une revue systématique en texte intégral portant sur la méthodologie des essais cliniques, ainsi que des revues systématiques et méta-analyses.

Protocol Protocole de revue systématique en cours décrivant son contexte, ses objectifs et ses méthodes.

Diagnostic Distingue les protocoles portant sur des tests diagnostiques.

Major change Signale un changement notable dans le champ d'un protocole clinique publié dans la dernière édition.

New Signale les protocoles et revues parus dans la dernière édition des Cochrane Reviews.

New search Une nouvelle recherche d'essais a été faite pour compléter une méta-analyse déjà existante

Conclusions changed Changement notable apporté aux conclusions d'une revue récemment publiée

Withdrawn Signale la suppression d'une revue ou d'un protocole. Le plus souvent le document est périmé ; sinon, les raisons sont précisées.

Comment La revue comprend des commentaires de lecteurs avec éventuelle réponse des rédacteurs.

Overview Revue portant sur plusieurs revues Cochrane afin d'en comparer les effets en vue d'apporter une réponse à un problème de santé donné.

2. Structure d'une revue systématique Cochrane

Une revue Cochrane présente toujours les parties suivantes :

1. **Résumé en langage simplifié** (Plain language summary) : il s'agit d'une synthèse courte de la revue accessible au grand public.
2. **Résumé** (Abstract) : il s'agit d'un résumé structuré de la revue reprenant les mêmes sections que la revue. Il peut être publié indépendamment de la revue et apparaît dans la base de données bibliographique médicale MEDLINE.
3. **Contexte** : il s'agit d'une introduction générale à la question traitée par la revue. Il peut fournir des informations sur les causes et l'incidence d'un problème donné, le mécanisme d'action possible d'un traitement, les incertitudes concernant les différents choix thérapeutiques...
4. **Objectifs** : cette partie expose brièvement le ou les objectifs de la revue.
5. **Critères de sélection** : cette partie reprend les principaux éléments permettant de répondre à la question étudiée :
 - Types d'études : (ex: essais contrôlés randomisés)
 - Types de participants (population d'intérêt) : en détaillant les critères diagnostics par exemple.
 - Types d'interventions: l'intervention évaluée et celle servant de comparaison.
 - Types de critères de jugement: s'entend par là tout critère d'évaluation (ex: la réduction des symptômes) considéré comme important par l'auteur de revue et défini a priori, et pas seulement les critères d'évaluation utilisés dans les études sélectionnées.
6. **Stratégie de recherche et d'identification des études** : cette partie détaille la manière dont ont été faites la recherche exhaustive et l'identification des études pertinentes, notamment l'interrogation des bases de données électroniques, la recherche des études non publiées, la recherche manuelle dans des journaux papiers ou d'actes de conférence, la recherche de listes de référence d'articles pertinents...
7. **Méthodologie de la revue** : elle décrit les critères d'éligibilité des études, d'évaluation de la qualité de ces études, la méthode d'extraction et d'analyse des données de ces études, et si une analyse en sous groupe ou une analyse de sensibilité ont été réalisées...

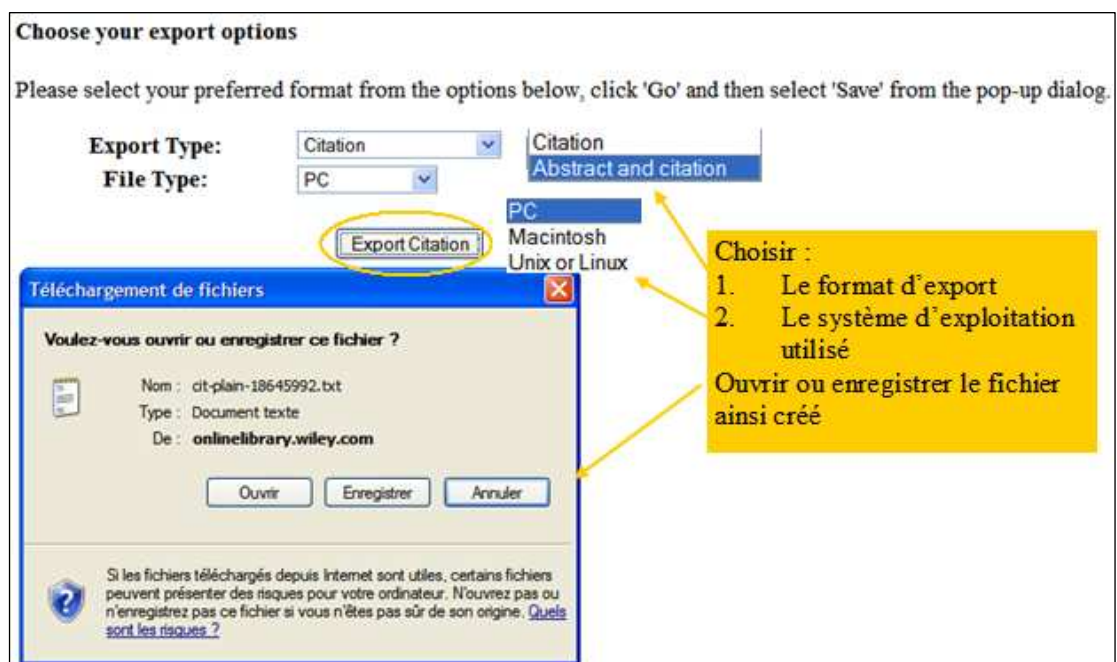
8. **Description des études** : elle décrit le nombre d'études trouvées, les critères d'inclusion des études retenues, et la taille d'effectif de ces études...
9. **Qualité méthodologique des études incluses** : le but de ce chapitre est de savoir s'il y a des raisons de douter des conclusions d'une étude du fait de problèmes méthodologiques de cette étude.
10. **Résultats** : que montrent les données? Cette section peut être accompagnée d'un graphique de synthèse des résultats si une méta-analyse a pu être réalisée.
11. **Discussion** : Cette section aborde l'interprétation et l'évaluation des résultats.
12. **Conclusions des auteurs** : ce chapitre final discute des implications pour la pratique et des implications pour la recherche.

3. Sauvegarde ou impression des références

Au bas de chaque page d'affichage des résultats, on trouve deux commandes : « Export selected citations » et « Export all results ».



En cliquant sur l'un ou l'autre de ces boutons, on peut enregistrer tout ou partie des références :



Une fois les références enregistrées en fichier .txt, il est possible d'imprimer ce fichier ou de l'importer dans un logiciel de gestion des références bibliographiques.

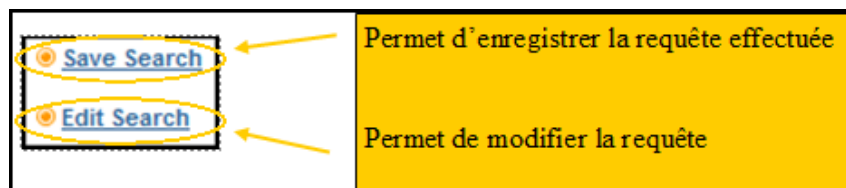
N.B. : Il n'existe **pas de fonction d'envoi par e-mail** des références. Utiliser la commande d'export pour envoyer des références par courrier électronique.

4. Sauvegarde d'une recherche

Pour sauvegarder une ou plusieurs stratégies de recherche, il faut avoir créé au préalable un compte en ligne. L'inscription est rapide et gratuite.

Cliquer sur le bouton **Login** situé dans le coin supérieur droit de l'écran, puis sur **Register now >** afin de créer votre compte.

Une fois connecté, cliquer sur « Save Search » pour enregistrer la recherche sur votre compte en ligne :



La requête est alors enregistrée et s'ajoute aux autres stratégies déjà sauvegardées :

You have 3 Saved Searches	
Delete	Saved Search Name
<input type="checkbox"/>	"triptan" in Record Title and nasal NEAR spray in Title, Abstract or Keywords in all products
<input type="checkbox"/>	cancer fatigue in Record Title and relax* in Record Title in all products
<input type="checkbox"/>	fall AND exercise in Record Title and elderly OR aged OR old* in Record Title in all products



Le bouton « **Run** » affiche les résultats de la recherche
« **Export** » enregistre la requête dans un fichier .txt

Alert Status

[+ Activate Alert](#)

n/a

[+ Activate Alert](#)

[+ Activate Alert](#)

Pour faciliter la veille, une fonction d'alerte mail est également disponible

A tout moment, vous pouvez afficher les requêtes sauvegardées...

[Advanced Search](#) | [MeSH Search](#) | [Search History](#) | [Saved Searches](#)

... ou enregistrer l'ensemble des recherches réalisées lors d'une session :

A partir de l'historique de recherche, cliquer sur « Save Search Strategy », puis attribuer un nom ou une date à l'ensemble des requêtes que vous souhaitez sauvegarder.

Current Search History

ID	Search	Hits	Edit	Delete
#1	(anaphylaxis shock):ti,ab,kw	10	edit	delete
#2	(electronic medical record):ti and (cost* OR financial* OR benefit*):ti	5	edit	delete
#3	(prostate cancer):ti and (screening):ti	234	edit	delete
#4	*triptan*:ti and (nasal NEAR spray):ti,ab,kw	43	edit	delete

[Save Search Strategy](#) [Clear History](#)

Strategy Name:

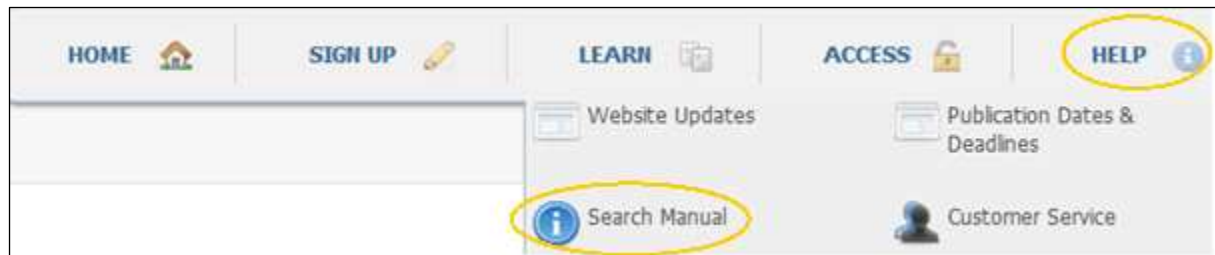
Comments:

[Save Search Strategy](#) [Cancel](#)

IV. Pour en savoir plus

1. Aide en ligne

Un manuel d'aide en ligne en anglais (Search manual) est accessible à partir de la page d'accueil :



2. Bon à savoir

- Il existe une troncature automatique permettant de récupérer en une seule requête les termes saisis au singulier comme au pluriel.

Exemple : « drug » ramènera automatiquement « drug » et « drugs ». En revanche, les pluriels irréguliers (child, children) ne sont pas pris en compte.

- La double troncature est possible :

Exemple : « *surg* » pourra être saisi pour récupérer « non surgical », « post surgery »...

- L'usage des guillemets, permettant de rechercher une expression exacte, est actif dans la Cochrane Library :

Exemple : « carpal tunnel syndrome » recherchera uniquement ce terme précis.

- Certaines variantes orthographiques sont automatiquement prises en compte par le moteur de recherche :

Exemple : « labor » retrouvera également « labour »

- Toutefois, il pourra être préférable d'utiliser la troncature pour rechercher certains termes comprenant une diphtongue.

Exemple : « p*diatrics » permettra de récupérer « paediatrics » et « pediatrics »

- La casse est indifférente : minuscules et majuscules ne jouent aucun rôle dans la recherche.

Documentation et infos : Centre Cochrane Français : <http://fr.cochrane.org/fr>

Contacts:

- Centre Cochrane Français : Juliane Ried - juliane.ried@htd.aphp.fr
- BIUM : Cécile Galichet - cecile.galichet@biium.parisdescartes.fr